



Sacrum - profanum – sacrum_2026

Wystawa opracowań studenckich jest głosem w dyskusji na temat recyklingu historycznych budowli i przestrzeni sakralnych. Jest również próbą wskazania na decydującą rolę aspektu społecznego w ochronie dziedzictwa kulturalnego. Prezentowane rozwiązania mogą stać się pomocne w przełamywaniu stereotypów na temat przystosowywania zabytków do nowych funkcji. Wspomnianą tematyką zajmuje się od 2006 roku Komisja Historii i Konserwacji Architektury Sakralnej Polskiego Komitetu Narodowego ICOMOS .

Zaprezentowany zbiór materiałów jest częścią archiwum liczącego obecnie około 400 przykładów. Są one wykorzystywane w procesie dydaktycznym na Wydziale Architektury Politechniki Wrocławskiej. W części drugiej z **2026 roku** wystawy przedstawiono 28 adaptacji obiektów sakralnych do innych funkcji oraz 2 przekształcenia budowli laickich w miejsca kultu.

Sacrum – profanum

Aachen, Niemcy, kościół- coworking
Apeldoorn, Holandia, kościół -hala do boulderingu
Bedford, Anglia, kościół -centrum sztuk
scenicznych
Berlin, Niemcy, kościół -wystawy
Bohum, Niemcy, kościół -sala koncertowa
Bruksela, Belgia, kościół -centrum wspinaczkowe
Dordrecht, Holandia, kościół -centrum sztuki
nowoczesnej
Gent, Belgia, kościół -centrum kulturalne
Haarlem, Anglia , kościół – basen
Haga, Holandia, kościół -park trampolin
Hagen, Niemcy, kościół -żłobek
Heerlen, Holandia, kościół -basen
Jülich, Niemcy, kościół -sklep rowerowy
Elbląg, Polska, kościół -galeria sztuki
Essen, Niemcy, kościół -dom seniora

Kopenhaga, Dania, kościół -centrum integracyjne
Kyole, Anglia, , kościół -mieszkanie
Manchester, Anglia, kościół -centrum wydarzeń
Manchester, Anglia, kościół -sala wspinaczkowa
Münster, Niemcy, kościół – żłobek
Nantes, Francja, , kościół -coworking
Nottingham, Anglia, , kościół -pub, restauracja
Ostrów Wielkoposki, Polska, synagoga- dom
kultury
Pampeluna, Hiszpania, kościół -biura
Ronse, Belgia, , kościół -centrum handlowe
Rzym, Włochy, krużganek- wystawy
Seattle, USA, , kościół -handel
Takyama, Japonia, świątynia- handel
Wuppertal, Niemcy, kościół -centrum kulturalne

Profanum- sacrum

Nowy Jork, USA, fabryka- kościół
Springdale, USA, warsztat - kościół



SACRUM - PROFANUM

Materiały edukacyjne - Educational materials

2025 / 2026



AACHEN, DEUTSCHLAND, ST. ELISABETH KIRCHE

Widok na świątynię w Aachenu to nieograniczone bogactwo form i kolorów. Wnętrze kościoła, z jego wysokimi sklepieniami i filarami, jest pełne światła i powietrza. W tym miejscu, gdzie wspaniałe dzieła sztuki spotykają się z nowoczesnymi rozwiązaniami, powstaje wyjątkowa przestrzeń, która łączy przeszłość z teraźniejszością.

The Church of St. Elisabeth in Aachen is a unique architectural masterpiece. Its interior, with its soaring vaults and columns, is a testament to the power of light and air. In this place, where magnificent works of art meet modern solutions, a unique space is created, which connects the past with the present.

Tytuł i fotografie:
Tytuł: Wnętrze kościoła św. Elżbiety w Aachenu, Niemcy
Fotografie: J. K. 11. 2025
Opis: Wnętrze kościoła św. Elżbiety w Aachenu, Niemcy
Data: 11. 2025
Opis: Wnętrze kościoła św. Elżbiety w Aachenu, Niemcy
Data: 11. 2025

STUDENT: PIWEL WRODZIA 20022

WYDZIAŁ ARCHITEKTURY POLITECHNIKI WROCLAWSKIEJ

www.pwr.edu.pl



SACRUM - PROFANUM

Materiały edukacyjne - Educational materials

Apeldoorn, Holandia, Kościół Fabiana i Sebastiana

Kościół Fabiana i Sebastiana w Apeldoorn to wyjątkowe dzieło architektury, które łączy tradycję z nowoczesnością. Jego wnętrze, z wysokimi sklepieniami i filarami, jest pełne światła i powietrza. W tym miejscu, gdzie wspaniałe dzieła sztuki spotykają się z nowoczesnymi rozwiązaniami, powstaje wyjątkowa przestrzeń, która łączy przeszłość z teraźniejszością.

The Church of Saints Fabian and Sebastian in Apeldoorn is a unique architectural masterpiece. Its interior, with its soaring vaults and columns, is a testament to the power of light and air. In this place, where magnificent works of art meet modern solutions, a unique space is created, which connects the past with the present.

Apeldoorn, Netherlands, Church of Saints Fabian and Sebastian

The Church of Saints Fabian and Sebastian in Apeldoorn is a unique architectural masterpiece. Its interior, with its soaring vaults and columns, is a testament to the power of light and air. In this place, where magnificent works of art meet modern solutions, a unique space is created, which connects the past with the present.

Tytuł i fotografie:
Tytuł: Wnętrze kościoła św. Fabiana i Sebastiana w Apeldoorn, Holandia
Fotografie: J. K. 11. 2025
Opis: Wnętrze kościoła św. Fabiana i Sebastiana w Apeldoorn, Holandia
Data: 11. 2025
Opis: Wnętrze kościoła św. Fabiana i Sebastiana w Apeldoorn, Holandia
Data: 11. 2025

STUDENT: PIWEL WRODZIA 20022

WYDZIAŁ ARCHITEKTURY POLITECHNIKI WROCLAWSKIEJ

www.pwr.edu.pl



SACRUM - PROFANUM

Materiały edukacyjne - Educational materials

2025 / 2026



Kościół parafialny w Abingdonie (ca. Demetrius w Abingdon, Anglia)

Kościół zaprojektowany przez twórców Johna Thompsona i Petera w stylu modernistycznym budowano w latach 1962-1965. Charakterystyczny dla nowoczesnego duchownia w brytyjskiej tradycji protestanckiej i neomodernistycznej jest jego otwarty i jasny kształt. Wnętrze zaprojektowano zgodnie z duchem soboru Watykańskiego II jako miejsce przystępne i wyjątkowo funkcjonalne. W 2012 roku budowla została zrehabilitowana i po znaczących zmianach została oddana do użytku. Historycznie pełniła funkcję kościoła parafialnego, obecnie funkcjonuje jako miejsce publiczne i centrum kulturalno-edukacyjne, projekt stworzył zespół projektantów Roddy Architects i odwrócił w 2018 roku.

St. Demetrius Church, Abingdon

The church, designed by John Thompson & Partners in the modernist style, was built between 1962 and 1965. It features an innovative typology, characterized not only by a span of nearly 40 meters, making it the largest structure of its kind at the time of construction. The interior was designed in accordance with the spirit of Vatican II as an open space with natural glass windows by George Campbell in 2012. The church was decommissioned after the Democrats left the town. Historically, it served a local parish but had a century of slow operation as a public library and cultural activity center, converted according to the design by Roddy Architects and opened in 2018.

STUDENT: ANNA SZCZEPANOWSKA

www.pwr.edu.pl

WYDZIAŁ ARCHITEKTURY POLITECHNIKI WROCŁAWSKIEJ



SACRUM - PROFANUM

Materiały edukacyjne - Educational materials

2025 / 2026



St. Luke's Moravian Church in Bedford, England (Kościół Morawicki Św. Łukasza)

Kościół św. Łukasza w Bedfordzie to wyjątkowy przykład historyczny - to budowla z lat 1740, która została przebudowana w stylu gotyckim w latach 1840-1850. Wnętrze zostało zaprojektowane zgodnie z duchem soboru Watykańskiego II jako miejsce przystępne i wyjątkowo funkcjonalne. W 2012 roku budowla została zrehabilitowana i po znaczących zmianach została oddana do użytku. Historycznie pełniła funkcję kościoła parafialnego, obecnie funkcjonuje jako miejsce publiczne i centrum kulturalno-edukacyjne, projekt stworzył zespół projektantów Roddy Architects i odwrócił w 2018 roku.

Po znaczących zmianach w 2018 roku budowla została zrehabilitowana i po znaczących zmianach została oddana do użytku. Historycznie pełniła funkcję kościoła parafialnego, obecnie funkcjonuje jako miejsce publiczne i centrum kulturalno-edukacyjne, projekt stworzył zespół projektantów Roddy Architects i odwrócił w 2018 roku.

St. Luke's Moravian Church in Bedford, England

St. Luke's Church holds exceptional historical significance as the site of the first Moravian settlement in Great Britain, established in 1729. The current Gothic Revival building, designed by James Houston, was constructed in 1846. For over a century, it served as the heart of the local religious community, functioning as St. Luke's United Church from the 1850s onwards.

Following the building's decommission in 2018, the structure was granted a new look in 2019. Through the vision of Foster Wilson Architects, a modern interior solution with a glass-walled foyer, new stairways, and a large stained glass window, has been created. The former church has been transformed into the Quays Theatre at St. Luke's - a vibrant performing arts venue and a unique example of the harmonious fusion of sacred architecture with contemporary culture.

STUDENT: JUDYTA OGRÓDOWICZ

www.pwr.edu.pl

WYDZIAŁ ARCHITEKTURY POLITECHNIKI WROCŁAWSKIEJ



SACRUM - PROFANUM

Materiały edukacyjne - Educational materials

2025 / 2026



Berlin, Germany. St. Agnes Kirche

Kościół St. Agnes w Berlinie został zbudowany w latach 1964-1967 w stylu brutalizmu według projektu Wernera Dittmanna. Powstał jako nowoczesna świątynia katolicka obokątkująca rozwyżające się dzielnicę Kreuzberg. W 2004 roku kościół został dezaksekrowany z powodu spadku liczby wiernych. Historycznie pełnił funkcję parafialną, obejmując kościół, probostwo oraz dom parafialny.

W 2011 roku dziki projekt König Galerie rozpoczął adaptację na potrzeby sztuki współczesnej. W 2015 roku budynek otworzył ponownie jako galeria sztuki. Wtedy projekt przebudowy opracowali architekci Brandhuber+Emde, Berlin oraz Heiger Plone Architektin. Surowa betonowa struktura została zachowana i wyeksponowana, tworząc monumentalną przestrzeń ekspozycyjną.

The St. Agnes Church in Berlin was built between 1964 and 1967 in the Brutalist style, designed by architect Werner Dittmann. Originally serving as a modern Catholic parish church, it featured massive concrete forms and minimal ornamentation. Due to declining attendance, the building was deconsecrated in 2004. Historically, the site functioned as a parish complex including the church, rectory and community facilities.

In 2011, the property was taken over by König Galerie, which began transforming the former church into a contemporary art venue. In 2015, the building reopened as an art gallery, redesigned by Brandhuber+Emde, Berlin and Heiger Plone Architektin. The adaptive preserved and emphasized the raw concrete surfaces, creating a monumental exhibition space.

STUDENT: NATALIA GOSYKIEWICZ



WYDZIAŁ ARCHITEKTURY POLITECHNIKI WROCŁAWSKIEJ

Copyright © 2025



SACRUM - PROFANUM

Materiały edukacyjne - Educational materials

2025 / 2026



Bochum, Germany St. Marien | Konzerthaus und Musikschule „Annelese Brost Musikforum Ruhr“

Kościół parafialny parafii proboszczowskiej św. Piotra i Pawła diecezji Essen został zaprojektowany w stylu neogotykiem w latach 1867-1872.

W 2002 roku kościół został dezaksekrowany i został przekształcony na funkcję Sali koncertowej Orkiestry Symfonicznej w Bochum i sali miejskiej szkoły muzycznej „Anne-Liese Brost Musikforum Ruhr” miasta Bochum. Obiekt zaprojektowany przez Gerhards Augusta Fischera.

The parish church of the parish of St. Peter and Paul in the diocese of Essen was designed in the neo-Gothic style between 1867 and 1872. In 2002, the church was deconsecrated and converted to serve as the concert hall of the Bochum Symphony Orchestra and the hall of the „Anne-Liese Brost Musikforum Ruhr” municipal music school of the city of Bochum. The building was designed by Gerhard August Fischer.

STUDENT: Paulina Wiktorak



WYDZIAŁ ARCHITEKTURY POLITECHNIKI WROCŁAWSKIEJ

Copyright © 2025



SACRUM - PROFANUM

Materiały edukacyjne - Educational materials

2025 / 2026



Brussels, Belgia.
Eglise Saint-Antoine de Padoue

Neogotycki kościół parafialny w Brukseli (dla dzielnicy Forest) został częściowo przekształcony w centrum wspierające, wykorzystując wysokość oraz istniejącą strukturę murów jako bazy dla nowych partii. Kolony zostały wzmocnione i tryby wprowadzono tak, by nie zakłamały cegły, dzięki czemu historyczna architektura pozostała czytelna. Układ przestrzenny świątyni został zachowany, a ingerencje ograniczono głównie do wyznaczenia wnętrza. Projektanci utrzymuje funkcję sakralną, co tworzy właściwą zastawienie świątyni i profanum w jednym obiekcie. Dzięki temu zapewnił budżetowi nowe, intensywne użytkowanie i realny powód do dalszej konserwacji.

The neo-Gothic parish church in the Brussels district of Forest has been partially converted into a climbing centre, using the tall nave and existing walls as the structure for new climbing routes. Careful climbing surfaces and ropes were introduced so as not to cover the brickwork, stone details or stained glass keeping the historic architecture clearly visible. The spatial layout of the church remains intact, with interventions focused mainly on interior equipment. The church retains its sacred function, creating a deliberate coexistence of sacrum and profanum within a single building. This adaptive reuse gives the church an intensive new use and a concrete reason for ongoing maintenance and conservation.

STUDENT: **dr inż. Beata Dębska**

1/2025/2026

WYDZIAŁ ARCHITEKTURY POLITECHNIKI WROCŁAWSKIEJ



SACRUM - PROFANUM

Materiały edukacyjne - Educational materials

2025 / 2026



Eglise Saint Antoine de Padoue,
the Church of Saint Anthony of Padua in Forest, Brussels, is a neo-Gothic building designed in 1901 by Henry Van de Venne & Paul Salverney. Construction progressed in phases: the choir and front steps were completed between 1902 and 1907, while the tower and north facade were added much later, after World War II, between 1948 and 1953 under architect De Baillon. The church reflects the Gothic vocabulary of the late 13th and early 14th centuries, with pointed arches, vertical emphasis, steep side walls and bays of red brick articulated with natural stone. A light entrance framed by robust buttresses reinforces the monumental character of the design.

W 2025 roku obiekt przeszedł istotną, tymczasową transformację projektowaną w celu umocnienia, Eglise Saint Antoine de Padoue, a architekci Henri Van de Venne i Paul Salverney. Konstrukcja postępowała w fazach: prezbiterium i schody zewnętrzne zostały ukończone w latach 1902-1907, a wieża i fasada północna dopiero między 1948 i 1953, w latach 1948-1953 według projektu De Baillon. Architektura kościoła nawiązuje do gotyku przełomu XIII i XIV wieku, z masywnymi, pionowymi ścianami i wysokimi oknami. Cechami są cegła i kamień naturalny, które łączą się w sposób kontrastowy, podkreślając monumentalny charakter budowli.

Eglise Saint Antoine de Padoue,
the Church of Saint Anthony of Padua in Forest, Brussels, is a neo-Gothic building designed in 1901 by Henry Van de Venne & Paul Salverney. Construction progressed in phases: the choir and front steps were completed between 1902 and 1907, while the tower and north facade were added much later, after World War II, between 1948 and 1953 under architect De Baillon. The church reflects the Gothic vocabulary of the late 13th and early 14th centuries, with pointed arches, vertical emphasis, steep side walls and bays of red brick articulated with natural stone. A light entrance framed by robust buttresses reinforces the monumental character of the design.

In 2025 the building underwent a major adaptive reuse project. The rear part of the church was converted into the Maria Padoue climbing hall, with architecturally sensitive interventions and strict attention to preserving the existing neo-Gothic structure. The newly 18-metre-high nave provided enough space for about 1,400 m² of climbing surfaces, allowing the new function to coexist with the original spatial scheme of the church. The front section retains its religious role, with restored seating and renewed sacrament table, forming a compelling dialogue between heritage and contemporary urban infrastructure.

STUDENT: **DOMINIK GROMEK**

1/2025/2026

WYDZIAŁ ARCHITEKTURY POLITECHNIKI WROCŁAWSKIEJ



SACRUM - PROFANUM

Materiały edukacyjne - Educational materials

2025 / 2026



GEN'T BELGIÉ, BAUDELOKAPEL "DEN BAUDEID" FOOD HALL

Basilika Baudeid w Gandawie, wybudowana około 1600-1610 jako kaplica relikwii, cytowała neogotycki i neorocokał. W 1970 roku, w ramach projektu modernizacji i adaptacji na potrzeby gastronomiczne, zaprojektowano ją jako food hall. W 2011 roku, w ramach projektu modernizacji i adaptacji na potrzeby gastronomiczne, zaprojektowano ją jako food hall. W 2011 roku, w ramach projektu modernizacji i adaptacji na potrzeby gastronomiczne, zaprojektowano ją jako food hall.

Basilika Baudeid w Gandawie, wybudowana około 1600-1610 jako kaplica relikwii, cytowała neogotycki i neorocokał. W 1970 roku, w ramach projektu modernizacji i adaptacji na potrzeby gastronomiczne, zaprojektowano ją jako food hall. W 2011 roku, w ramach projektu modernizacji i adaptacji na potrzeby gastronomiczne, zaprojektowano ją jako food hall.

STUDENT: KAROLINA SZCZĘCIN

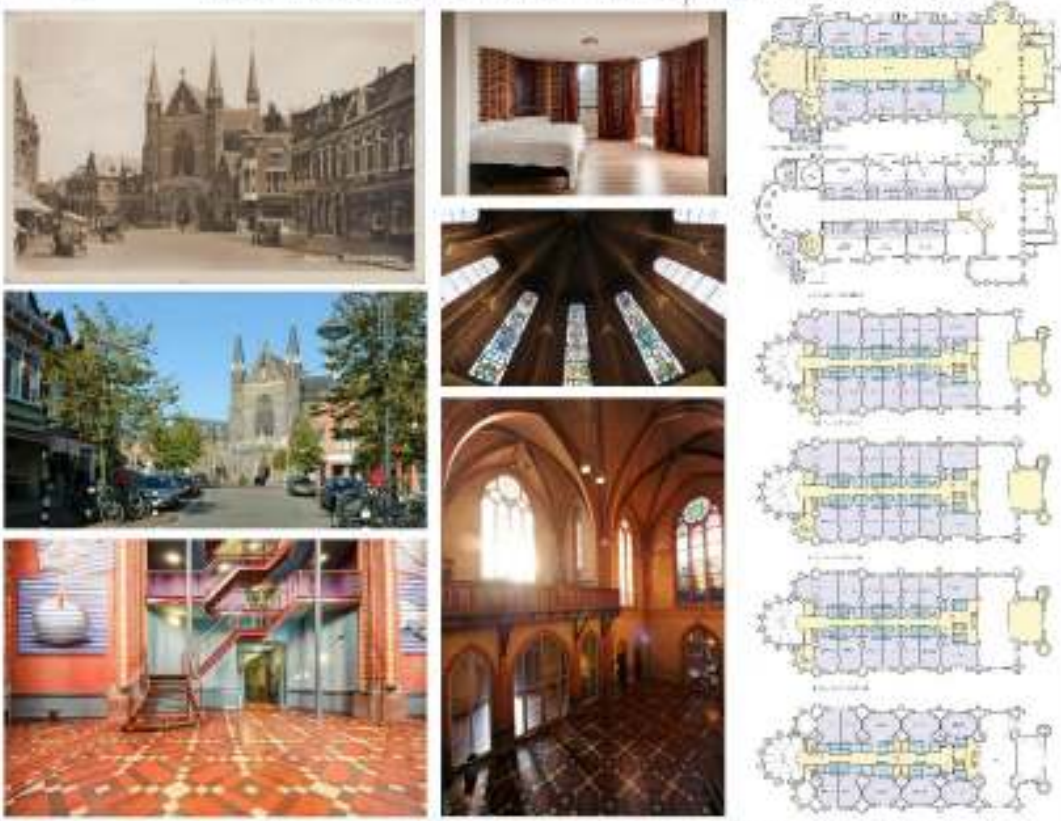
WYDZIAŁ ARCHITEKTURY POLITECHNIKI WROCŁAWSKIEJ



SACRUM - PROFANUM

Materiały edukacyjne - Educational materials

2025 / 2026



Kościół „Heilig Hartkerk” Najświętszego Serca w Haarlem, Holandia

Kościół „Heilig Hartkerk” Najświętszego Serca w Haarlem, Holandia. Wybudowany w 1902 roku, został przebudowany w 1992 roku. W 1992 roku, w ramach projektu modernizacji i adaptacji na potrzeby gastronomiczne, zaprojektowano ją jako food hall. W 1992 roku, w ramach projektu modernizacji i adaptacji na potrzeby gastronomiczne, zaprojektowano ją jako food hall.

Church Heilig Hartkerk in Haarlem. The Heilig Hartkerk in Haarlem is a neo-Gothic church designed by Peter Bosscher in 1902, which was a direct reference to the original plan of 1850. The church is a typical neo-Gothic style with a tall spire and a transept topped by a tall spire. The church is a typical neo-Gothic style with a tall spire and a transept topped by a tall spire.

STUDENT: JAKUB HANUS

WYDZIAŁ ARCHITEKTURY POLITECHNIKI WROCŁAWSKIEJ



SACRUM - PROFANUM

Materiały edukacyjne - Educational materials

2025 / 2026



The Hague, Netherlands, Church of the Holy Martyrs of Gorcum (now Planet Jump & Play).

Kościół pw. Świętych Męczenników z Gorcum w holenderskiej Hadze został zaprojektowany w stylu tradycyjalistycznym z elementami neogotyku przez Nicolasa Molenaarsa Jr. Budowę ukończono w 1955 roku. Świątynię zamknięto i dezaktywowano w 2005 roku z powodu spadku liczby wiernych. W 2015 roku wieżę, dawną nawę główną zaadaptowano na park trampolin Planet Jump & Play. Inicjatorem i autorem koncepcji nowej funkcji był Robert Jol, przy współpracy z gminą Haga.

The Church of the Holy Martyrs of Gorcum in The Hague, Netherlands, was designed in a traditionalist style with neo-Gothic influences by Nicolaas Molenaar Jr. and completed in 1955. The church was closed and deconsecrated in 2005 due to declining attendance. In 2015, the former nave was converted into the indoor trampoline park Planet Jump & Play. The adaptation was initiated and conceptually developed by Robert Jol in collaboration with the Municipality of The Hague.

STUDENT : JAKUB POLAKIEN

Link do projektu: <https://www.planetjump.com/en>

WYDZIAŁ ARCHITEKTURY POLITECHNIKI WROCŁAWSKIEJ



SACRUM - PROFANUM

Materiały edukacyjne - Educational materials

2025 / 2026



HEERLEN, NETHERLANDS, SINT FRANCISCUS VAN ASSISI

Kościół św. Franciszka z Asyżu w holenderskim mieście Heerlen został zaprojektowany przez rotterdamkiego architekta Pieta Buijsena i ukończony w 1923 roku w stylu neogotycki. Przez blisko sto lat pełnił funkcję świątyni parafialnej, aż do dezaktywacji w 2003 roku. Obiekt, wpisany do rejestru zabytków, obecnie adaptowany jest na publiczne baseny w ramach projektu Holy Water, opracowanego przez pracownię MVRDV i Zoco Architects.

The Church of St. Francis of Assisi in Heerlen, the Netherlands, was designed by Rotterdam architect Piet Buijsens and built in 1923 in the Neo-Gothic style. It served as a parish church for nearly a century until its deconsecration in 2003. Now a listed heritage building, it is being transformed into a public swimming pool as part of the Holy Water project designed by MVRDV and Zoco Architects.



W ramach adaptacji projektu, w 2023 roku, w ramach projektu Holy Water, opracowanego przez pracownię MVRDV i Zoco Architects.

STUDENT : OLGA SZCZEPANOWSKA 26472

Link do projektu: <https://www.holywater.nl/>

WYDZIAŁ ARCHITEKTURY POLITECHNIKI WROCŁAWSKIEJ



SACRUM - PROFANUM

Materiały edukacyjne - Educational materials

2025 / 2026



Kopenhaga, Dania, Absalom Kirke

Absalom Kirke is a church in Copenhagen, Denmark, designed by architect Bjarke Ingels. The church is a prime example of modern church architecture, featuring a brick exterior and a minimalist interior with a high ceiling and large windows. The church was completed in 2012 and is located in the city center.

Absalom Kirke is a former church of the Absalom parish in Copenhagen. The church was designed by Bjarke Ingels and completed in 2012. The church is a prime example of modern church architecture, featuring a brick exterior and a minimalist interior with a high ceiling and large windows. The church was completed in 2012 and is located in the city center.



STUDENT: PAULINA MAJDSKA



SACRUM - PROFANUM

Materiały edukacyjne - Educational materials

2025 / 2026



Jülich, Deutschland, St. Rochus Kirche - Fahrradgeschäft

Former church of St. Rochus, designed by Gottfried Böhm, was built in 1961. It is a modernist concrete form featuring a tall main nave and two lower, elongated brick side naves that enclose a small octagonal chapel. The church also includes a freestanding tower, which is connected to the main structure only visually by a concrete band. A distinctive element of the facade are the rhythmically arranged windows. The church of St. Rochus was deconsecrated in 2002 and sold to a local entrepreneur who has opened a shop and bicycle workshop inside in 2003. The Jülich community can still use the chapel located in the side nave, whose function has been preserved.

The former Church of St. Roch, designed by Gottfried Böhm, was built in 1961. It is a modernist concrete form featuring a tall main nave and two lower, elongated brick side naves that enclose a small octagonal chapel. The church also includes a freestanding tower, which is connected to the main structure only visually by a concrete band. A distinctive element of the facade are the rhythmically arranged windows. The church of St. Rochus was deconsecrated in 2002 and sold to a local entrepreneur who has opened a shop and bicycle workshop inside in 2003. The Jülich community can still use the chapel located in the side nave, whose function has been preserved.

STUDENT: inż. arch. Agata Czapka (264577)



SACRUM - PROFANUM

Materiały edukacyjne - Educational materials

2025 / 2026



Manchester (Gorton), Anglia, Church and Friary of St Francis

Wielki Młynowiec w Manchesterze to spektakularny przykład adaptacji obiektu sakralnego do funkcji świeckich. Budynek, dedykowany św. Franciszka, był niekiedy a później najwęższym budynkiem przy ulicy St. Francis, wzniesiony w latach 1861-1872. Monumentalna budowla była z planowaniem i wyjątkowo małą kopułą z wieżą (niecałkowicie) i wieżami. W 1997 roku budynek został wpisany do listy zabytków.

Przebudowa obiektu sakralnego została rozpoczęta w 1988 roku. Inicjatywa Architekci i planistów wywarła i realizację. Składał się z planu, w 1997 roku budynek stał się 100% adaptacją (adaptacja) i adaptacją.

W tym samym roku (1997) i 1997 roku budynek został wpisany do listy zabytków. W tym samym roku (1997) i 1997 roku budynek został wpisany do listy zabytków.

W tym samym roku (1997) i 1997 roku budynek został wpisany do listy zabytków. W tym samym roku (1997) i 1997 roku budynek został wpisany do listy zabytków.

Wielki Młynowiec w Manchesterze to jeden z ostatnich przykładów adaptacji w Anglii. W tym samym roku (1997) i 1997 roku budynek został wpisany do listy zabytków.

Wielki Młynowiec w Manchesterze to jeden z ostatnich przykładów adaptacji w Anglii. W tym samym roku (1997) i 1997 roku budynek został wpisany do listy zabytków.

Wielki Młynowiec w Manchesterze to jeden z ostatnich przykładów adaptacji w Anglii. W tym samym roku (1997) i 1997 roku budynek został wpisany do listy zabytków.

Wielki Młynowiec w Manchesterze to jeden z ostatnich przykładów adaptacji w Anglii. W tym samym roku (1997) i 1997 roku budynek został wpisany do listy zabytków.

Wielki Młynowiec w Manchesterze to jeden z ostatnich przykładów adaptacji w Anglii. W tym samym roku (1997) i 1997 roku budynek został wpisany do listy zabytków.

Wielki Młynowiec w Manchesterze to jeden z ostatnich przykładów adaptacji w Anglii. W tym samym roku (1997) i 1997 roku budynek został wpisany do listy zabytków.

WYDZIAŁ ARCHITEKTURY POLITECHNIKI WROCŁAWSKIEJ

www.pwr.edu.pl



SACRUM - PROFANUM

Materiały edukacyjne - Educational materials

2025 / 2026



Nantes, France, chapelle de Marie Réparatrice

Kaplica została wzniesiona we Francji, w Nantes. Obiekt pochodzi z XIX wieku i powstał około 1880 roku w stylu neoromantyzmu. Jego projektantem był René Menard. Pierwotnie budynek pełnił funkcję miejsca kultu religijnego, starożytną kaplicę przy klasztorze. Z czasem utracił swoje pierwotne przeznaczenie i został zaadaptowany na prywatne mieszkanie - budynek jednak do dzisiaj dotychczas.

Od 2024 roku kaplica została zupełnie nową funkcją przekształconą w przestrzeń coworkingową działającą pod marką WIN Nantes. Za proces renowacji i adaptacji odpowiada m.in. architekt Laurent Kravental.

The chapel was erected in Nantes, France. The building dates back to the 19th century and was constructed around 1880 in the Neo-Romantic style. Its designer was René Menard. Originally, the chapel served as a place of religious worship and formed part of a convent complex. Over time, it lost its original function and was converted into a private residence, although the exact date of this transformation is not documented. Since 2024, the chapel has acquired an entirely new use: it has been transformed into a coworking space operating under the brand WIN Nantes. The renovation and adaptive reuse process was carried out, among others, by architect Laurent Kravental.

STUDENT : Joanna Bokoni

WYDZIAŁ ARCHITEKTURY POLITECHNIKI WROCŁAWSKIEJ

www.pwr.edu.pl



SACRUM - PROFANUM

Materiały edukacyjne - Educational materials

2025 / 2026



Nottingham, England, High Pavement Chapel

High Pavement Chapel – zabytkowa kaplica w dzielnicy Lace Market w Nottingham, zbudowana w latach 1874-1876 według projektu Stuarta Colwina w stylu neogotyckim. Charakterystyczne są wysokie wieże z iglicą, dużymi otworakowymi oknami, dekoracyjnymi detalami kamiennymi oraz oryginalnym układem wnętrza z dwuwieżowym sklepieniem. Obiekt jest wpisany na listę Grade II. To stara kaplica datująca się od końca XVII wieku wspólnie. Obecnie budynek pełni funkcję pubu-restauracji Fisher & Piano.

High Pavement Chapel is a historic chapel in the Lace Market district of Nottingham, built between 1874 and 1876 to a design by Stuart Colvin in the Neo-Gothic style. It features a slender spire-topped tower, large pointed-arch windows, decorative stonework, and an original interior layout with a timber vault. The building is listed as Grade II. It is the third chapel of a congregation active on this site since the late 17th century. Today, the building houses the Fisher & Piano pub-restaurant.

STUDENT: ALESSANDRA GIULIANA PUGO

Image: prof. Andrzej Czerwinski

WYDZIAŁ ARCHITEKTURY POLITECHNIKI WROCŁAWSKIEJ



SACRUM - PROFANUM

Materiały edukacyjne - Educational materials

2025 / 2026



Ostrów Wielkopolski, Polska, Synagoga

Synagoga, zbudowana w Polsce w Ostrów Wielkopolski, przy ul. Rynekowej 21, zbudowana w latach 1857-1860, zaprojektowana przez Morca Laska. W polsku stylizacja muretańskiego i neorenesansowa. Znaczenie religijne zakreślono podczas II wojny światowej, w latach 1939-1945. Przed II wojną służyła w celach magazynowych, później przekształcono na synagogę. W roku 2010 przeszła remont - oprócz funkcji na forum Synagoga - miejsce kulturalne, przestrzenie na imprezy konferencyjne, sale wystawowe, sale koncertowe, sceny teatralne, sala jedyne na wystawy sztuki itp. Synagoga po remoncie otrzymała nowe wnętrza architektoniczne i dydaktyczne, służyła do dobrego doświadczenia, stworzyła miejsce kulturalne, dla wielu działań artystycznych i społecznych ustanowione kultury i historii tego miejsca.

The synagogue, built in Poland in Ostrów Wielkopolski, at 21 Rynekowa Street, was built between 1857 and 1860, designed by Morca Laska. It contains Moorish and Neo-Renaissance styles. Its religious significance ended during World War II between 1939 and 1945. For years, it was used for storage purposes and later left unused.

In 2010, it underwent renovation and was repurposed as the Synagogue Forum - a cultural venue, serving as a conference venue, lecture hall, concert hall, theater stage, and gallery for art exhibitions, etc. After renovation, the synagogue regained its architectural value and acquired aesthetic qualities for continued use. It has created a cultural venue for many arts while respecting the culture and history of the place.

STUDENT: Paulina Wiktorak

Image: prof. Andrzej Czerwinski

WYDZIAŁ ARCHITEKTURY POLITECHNIKI WROCŁAWSKIEJ



SACRUM - PROFANUM

Materiały edukacyjne - Educational materials

2025 / 2026



Roesse, Belgium, Sint-Martinuskerk

Kościół pod wezwaniem św. Marcina położony w belgijskim mieście Roesse powstał w XV wieku na miejscu wcześniejszej romańskiej świątyni. W 1888 roku został zelektryfikowany, a rok później sprowadzono - wtedy zaczęły pełnić funkcję tarasów. W XX wieku jego przestrzeń wielokrotnie zmieniła przeznaczenie - służył kolejno jako kino, garaż, warsztat. W 2010 roku kościół trafił we władanie kolejnego właściciela, który postanowił przeprowadzić kompleksową renowację budynku, wprowadzając przy tym do wnętrza nowoczesne funkcje centrum handlowego De Passage. Istnie - żałoba renowacji od 2015 roku.

The church dedicated to Saint Martin, located in the Belgian town of Roesse, was built in the 15th century on the site of an earlier Romanesque church. In 1888 it was electrified, and a year later sold, after which it began to serve as a cinema, a garage, and a workshop. In 2010 the church came into the hands of a new owner, who decided to carry out a comprehensive renovation of the building, introducing a modern commercial function within its walls. The resulting shopping centre, De Passage, has been operating continuously since 2015.

STUDENT: WIKTOR HAZEK

www.pwt.edu.pl

WYDZIAŁ ARCHITEKTURY POLITECHNIKI WROCŁAWSKIEJ



SACRUM - PROFANUM

Materiały edukacyjne - Educational materials

2025 / 2026



Paredes, Portugal, Convento de São Salva

Projekt polegał na przekształceniu dawnego klasztoru salwskiego z 1902 roku w biurowiec dla Mancomunidade de la Comarca de Paredes, przy minimalnej ingerencji w istniejącą strukturę. Architekci zachowali oryginalny charakter budynku, adaptując wyburzoną do niezbędnego minimum i ponownie wykorzystując istniejącą elewację. Dzięki optymalnemu zagospodarowaniu przestrzeni powstała tylko jedna czołowa trybuna na dziedzińcu, a dotychczas zakrytej obiekt otwarto na miasto, przekształcając dawny sad w zaciemniony plac wejściowy. Nową konstrukcję wykonano z drewna CLT z izolacyjnym warstwą przeszkloną, wykorzystując historyczne ściany nośne, a systemy wentylacyjne wykorzystują dół.

The project involved transforming the former Salva monastery from 1902 into offices for the Mancomunidade de la Comarca de Paredes, with minimal intervention in the historic structure. The architects preserved the building's original character by testing dimensions to what was strictly necessary and retaining existing elements. Thanks to optimal use of space, only one new volume was added in the entrance courtyard, and the previously closed complex was opened up to the city, with the former orchard turned into a shaded entrance plaza. The new structure was built from standardized CLT beams, allowing the original load-bearing walls to remain, while a geothermal system uses the thermal inertia of the old masonry to regulate the building's temperature. The renovation was completed in 2017.

STUDENT: Olga Tereska

www.pwt.edu.pl

WYDZIAŁ ARCHITEKTURY POLITECHNIKI WROCŁAWSKIEJ



SACRUM - PROFANUM

Materiały edukacyjne - Educational materials

2025 / 2026



高山善光寺 - Świątynia Zenkōji w Takayama, Japonia, świątynia buddyjska

Świątynia Zenkōji w Takayama jest świątynią i sanktuarium Jōdo zbudowaną około 128 lat temu jako Jōdo Jinguji świątynia Zenkōji Daikokuji w Nagano. Pierwotnie służyła jako sanktuarium Jōdo, jednak w późniejszych latach służyła. Odbudowa została ukończona w latach 1880-89 i została w pełni zakończona dopiero w 1996 roku.

Kilka lat temu, ze względu na brak stałych mieszkańców i zniknięcie się wielu społeczności, zmieniła się z tradycyjnej świątyni buddyjskiej jako sanktuarium Jōdo w przytulny i przyjazny hotel Shōrōjōji Co., Ltd. Dopuszczono przyjęcie w formie hotelowej dla turystów, zachowanie jednak główny rytuał i częściowo tradycji buddyjskich. Po tym czasie jako hotel zostało niedługo przekształcone w obiekt, jak i w samym hotelu stała się jedna z atrakcyjnych funkcji rekreacyjnych miasta.

W budynku również funkcjonuje sala konferencyjna i nowoczesne przedmioty dla gości czy też sklepikami i kawiarnią. W obiektach, mający 2 etapy modernizacji od kilku dni, wzbudziła już znaczną uwagę i zainteresowanie w środowisku architektury i sztuki.

高山善光寺 - Zenkōji Temple in Takayama, Japan, a Buddhist temple

Zenkōji Temple in Takayama is a temple of the Jōdo school sect, built approximately 128 years ago as a temple of the Shōrōjōji Daikokuji temple in Nagano. The original temple was founded in 1658 but later burned down. Reconstruction began between 1880 and 1889 and was not fully completed until 1996.

A some years ago, due to the lack of permanent residents and declining social life, the difficulty of maintaining the status as a temple building was faced, and with the help of Shōrōjōji Co., Ltd., the shrine was opened as a hotel for tourists, while retaining the main altar and some of the Buddhist rituals. In this city as a hotel guest, we see performance in the shrine and in the hotel itself, a large part of the staff are the local people.

The building also functions as a hotel and as a meeting place for work and business meetings. The building offers the accommodation options, ranging from double rooms to luxurious rooms with views of a traditional Japanese garden.

STUDENT: Mateusz Maciantowicz



Zenkōji - Official Site - Temple Hotel Zenkōji - Temple in Hida Takayama, Gifu

WYDZIAŁ ARCHITEKTURY POLITECHNIKI WROCŁAWSKIEJ

Image: prof. Andrzej...



SACRUM - PROFANUM

Materiały edukacyjne - Educational materials

2025 / 2026



Wuppertal, Deutschland, Immanuelkirche

Opis po polsku:

Immanuelkirche w Wuppertale została zbudowana w latach 1967-1969 jako neogotycki kościół Ewangelickiego Kościoła Wschodniego według projektu Ernsta Heinricha Glösa. Po stopniowej utracie funkcji sakralnej obiekt przekształcono w salę koncertową (1963-1984), prof. Horst Dieter Langg, a następnie poddano kompleksowej renowacji i modernizacji w latach 2003-2010 (prof. Frank Albrecht, Norbert Stammel). Obecnie pełni funkcję Kulturzentrum Immanuel, wielofunkcyjnego centrum koncertów, spektakli i wydarzeń społeczno-kulturalnych.

Opis po angielsku:

The Immanuelkirche in Wuppertal was constructed between 1967 and 1969 as a Protestant Neo-Gothic church designed by Ernst Heinrich Glösa. After its gradual loss of liturgical function, it was converted into a concert hall in 1963-1984 designed by Horst Dieter Langg and later underwent comprehensive renovation and modernization between 2003 and 2010 designed by Frank Albrecht and Norbert Stammel. Today it serves as the Kulturzentrum Immanuel, a multifunctional venue for concerts, performances, and cultural events.

STUDENT: Natalia Opiekaryńska 20010

WYDZIAŁ ARCHITEKTURY POLITECHNIKI WROCŁAWSKIEJ

Image: prof. Andrzej...



PROFANUM - SACRUM

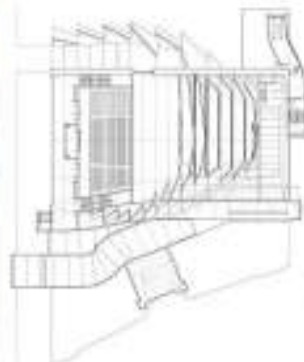
Materiały edukacyjne - Educational materials

2025 / 2026



New York, Queens, USA, Korean Presbyterian Church

The church building is a modern structure with a unique facade. It features a large, open-plan interior with a high ceiling and a series of curved, cantilevered balconies. The exterior is composed of a complex steel framework that creates a series of overlapping planes and volumes. The building is situated in a residential area and is designed to be a landmark structure.



New York, Queens, USA, The Korean Presbyterian Church

The church building is a modern structure with a unique facade. It features a large, open-plan interior with a high ceiling and a series of curved, cantilevered balconies. The exterior is composed of a complex steel framework that creates a series of overlapping planes and volumes. The building is situated in a residential area and is designed to be a landmark structure.

STUDENT: Ogiu Damián Székely

Image: prof. Paweł Łopaciński



PROFANUM - SACRUM

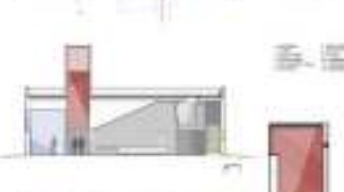
Materiały edukacyjne - Educational materials

2025 / 2026



Springdale, Arkansas, USA, St. Nicholas Eastern Orthodox Church

The church building is a modern structure with a unique facade. It features a large, open-plan interior with a high ceiling and a series of curved, cantilevered balconies. The exterior is composed of a complex steel framework that creates a series of overlapping planes and volumes. The building is situated in a residential area and is designed to be a landmark structure.



The St. Nicholas Eastern Orthodox Church

The church building is a modern structure with a unique facade. It features a large, open-plan interior with a high ceiling and a series of curved, cantilevered balconies. The exterior is composed of a complex steel framework that creates a series of overlapping planes and volumes. The building is situated in a residential area and is designed to be a landmark structure.

STUDENT: Szymon Płaczek

Image: prof. Paweł Łopaciński